

# Lodewijk Napoleonplantsoen



# Terug naar de jaren '50

CONGRES VAN NEDERLANDSE GEMEENTEN

## „Bouw in ieder geval 50.000 huizen”

WONINGBOUW MAG GEEN  
SLUITPOST WORDEN

woningtekort) of de economische (industrialisatie) de voorrang dient te hebben.

### Regering kan helpen

Mr. J. J. v. d. Velde, wethouder van Amsterdam, betoogde dat als van de financiële gevolgen van de woningnood een miljoenennota kon worden opgesteld, zou blijken welke enorme bedragen moeten worden uitgegeven aan gezondheidszorg, jeugdzorg, kindertuitzending e.d.

En de heer Bekker zeide voorts, dat het aantal grote gezinnen in Utrecht verhoudingsgewijs veel sneller groeit dan de gezinnen zonder kinderen of met één kind.

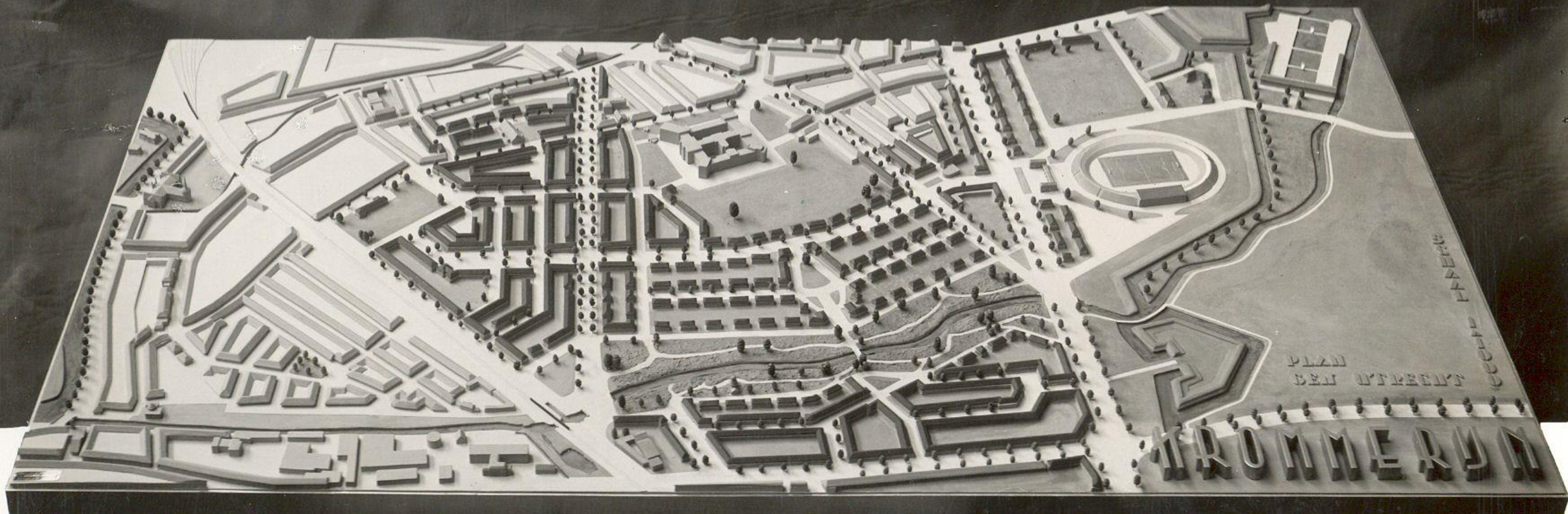
Zorgelijk noemde de wethouder het woningprobleem. Van de meer dan 10.000 ingeschreven woningzoekenden behoren zeker 5000 tot de urgentiegevallen. Per week worden ongeveer 30 huwelijken gesloten. Het aantal samenwoningen stijgt dan ook onrustbarend!



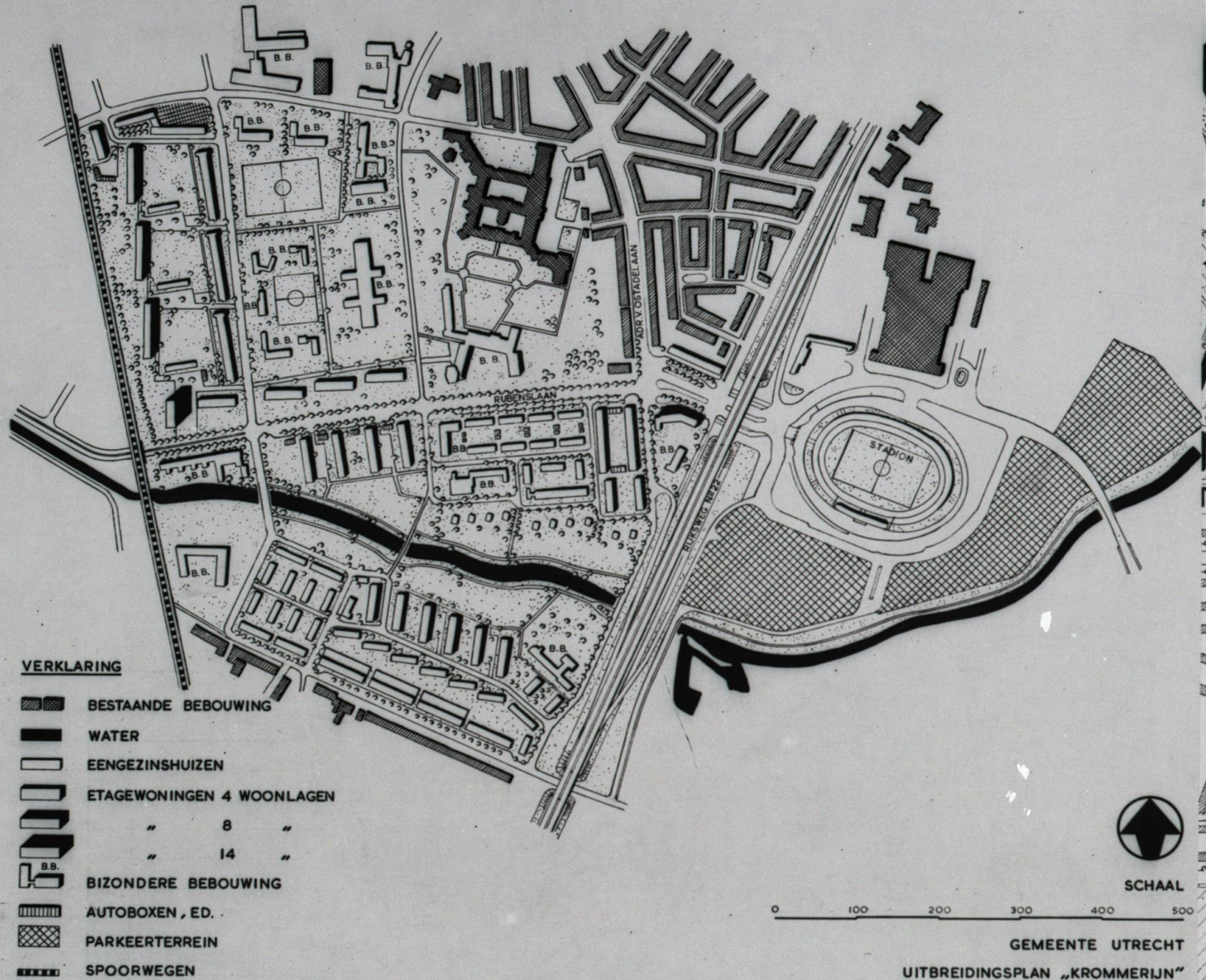
# plan Krommerijn



# Een verbeterd Wilhelminapark



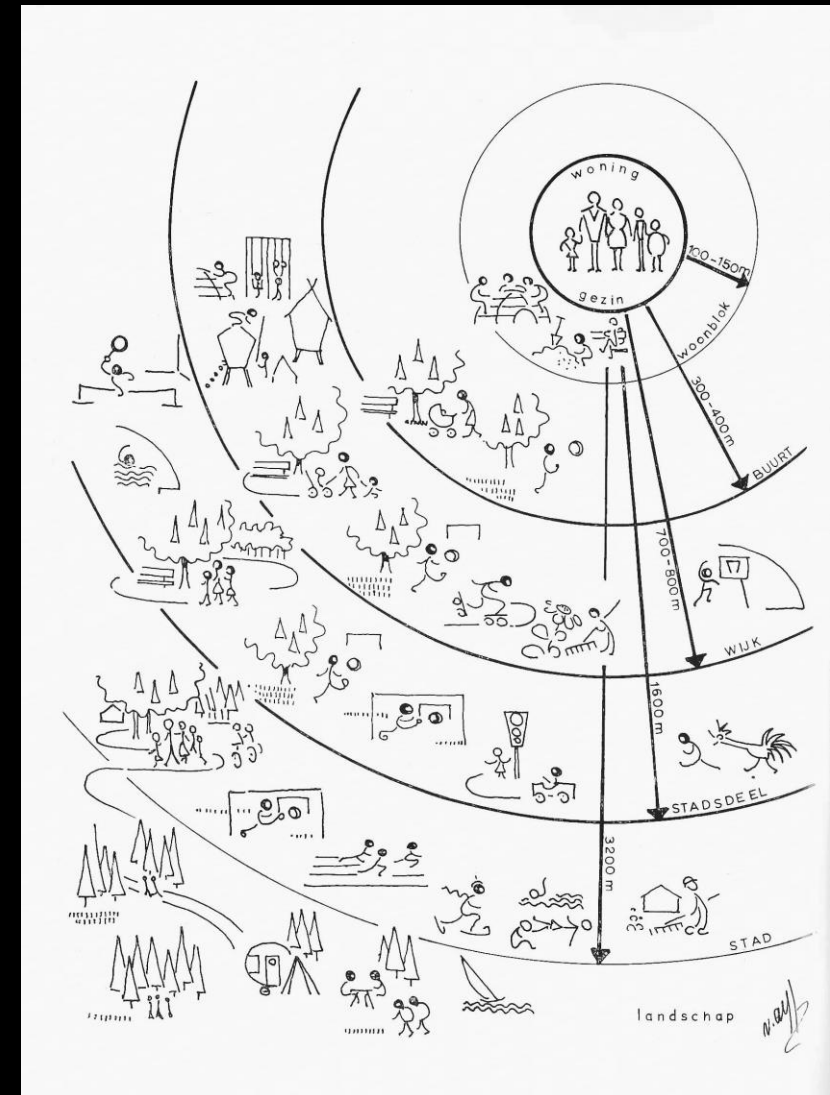
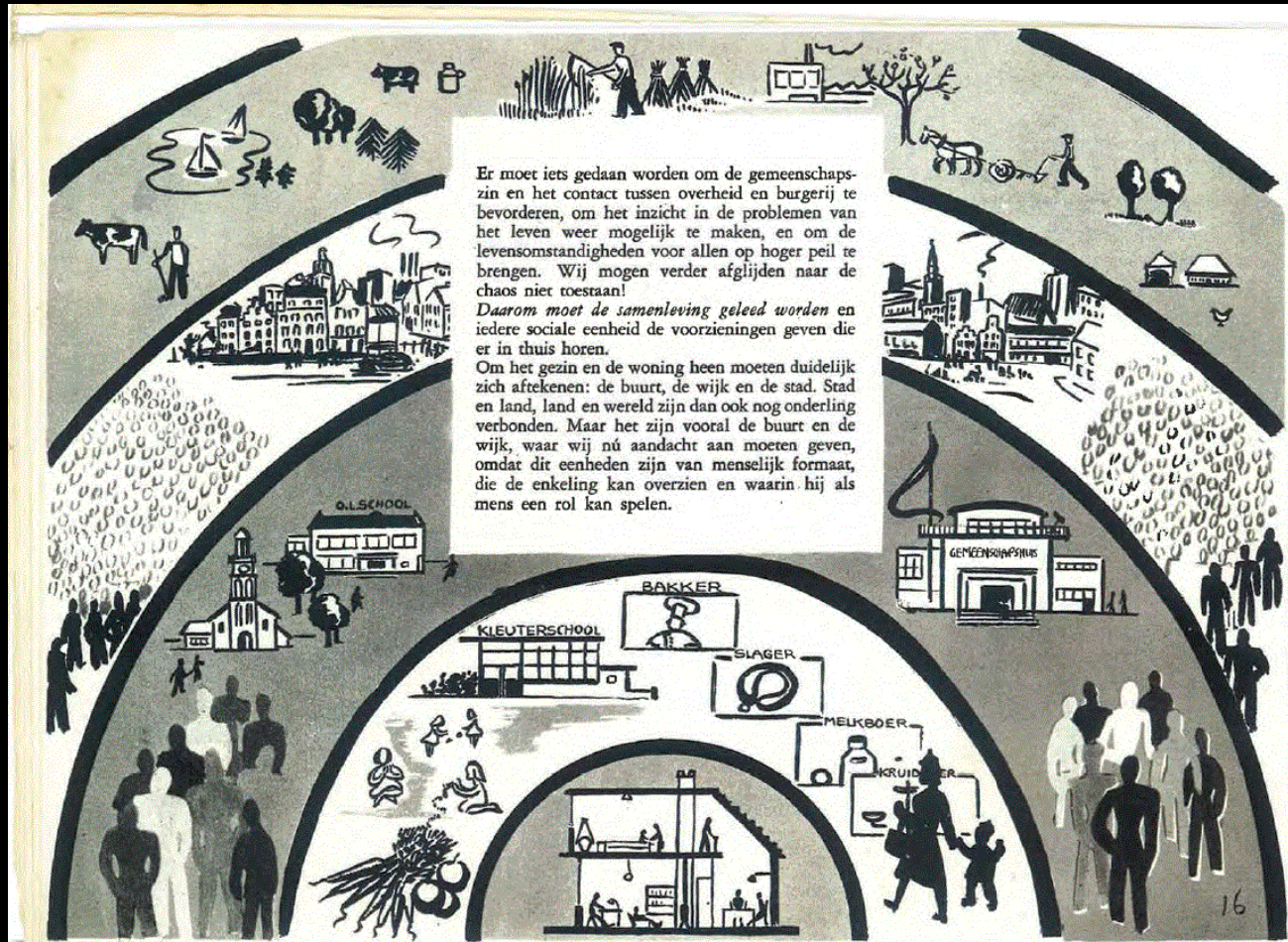
En andere manier van wijken  
maken en... we gaan de hoogte in

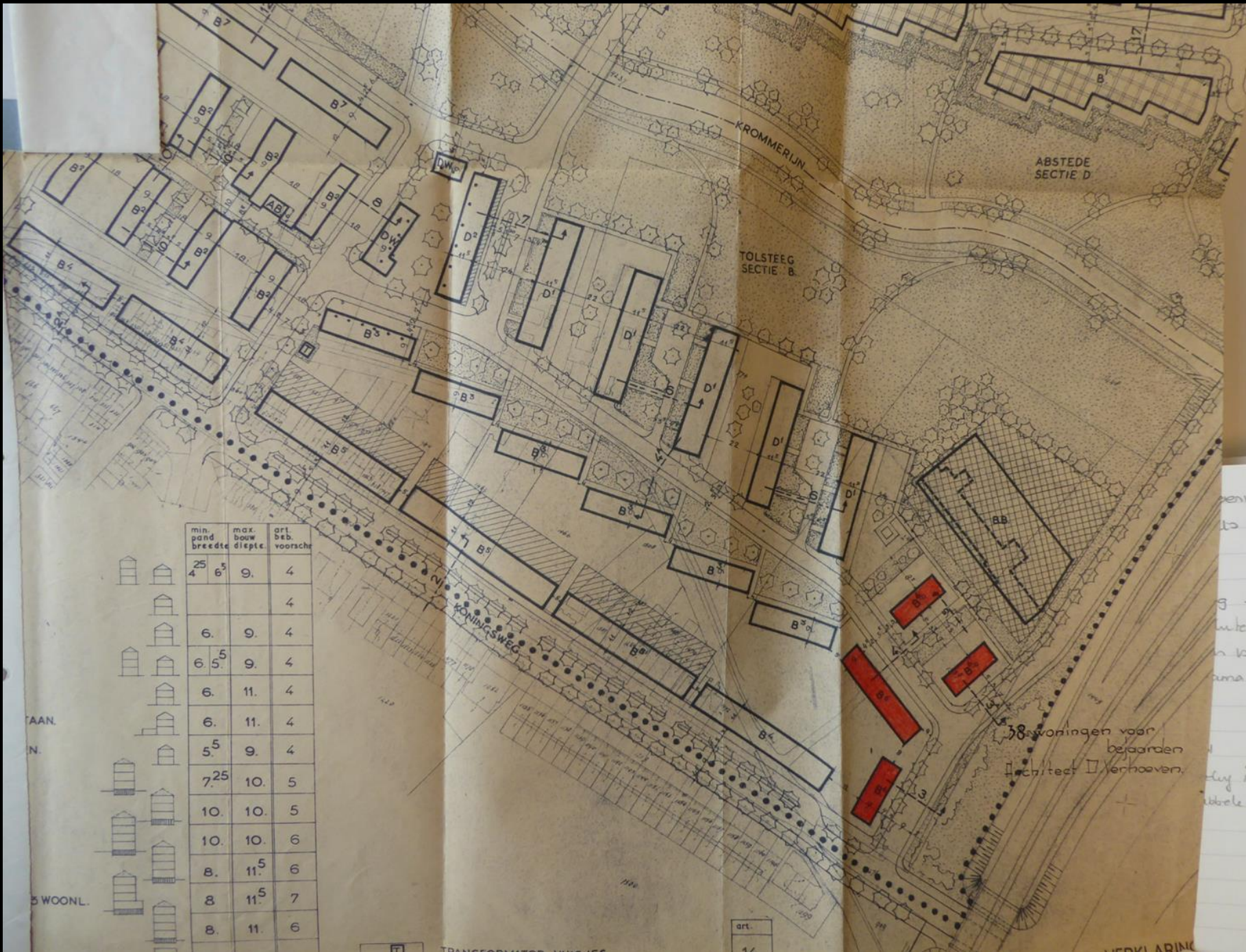


# Voor alle levensfasen



# Goede buurten voor een goede samenleving





min. pand breedte	max. bouw diepte	art. beb. voorschr.
4 <sup>25</sup>	6 <sup>5</sup> 9.	4
		4
	6. 9.	4
	6 5 <sup>5</sup> 9.	4
	6. 11.	4
	6. 11.	4
	5 <sup>5</sup> 9.	4
	7 <sup>25</sup> 10.	5
	10. 10.	5
	10. 10.	6
	8. 11 <sup>5</sup>	6
	8 11 <sup>5</sup>	7
	8. 11.	6

TAAN.

N.

5 WOONL.

38 woningen voor bejaarden  
 Architect  Verhoeven.

enig  
 to sv  
 g - b  
 mtel  
 n vele  
 ama  
 dy nu  
 ubtele van

art.

TRANSFORMATOR

VERKLARING







gen te laten aanbrenge-  
Mevrouw Wolfis vertelt dat de commissie alleen maar adviserende bevoegdheid heeft. Niettemin heeft men al heel wat bereikt. Misschien wordt datgene wat bereikt is, niet belangrijk gevonden door de heren der schepping, maar de vrouwen vinden het wél belangrijk. De commissie heeft bij voorbeeld bereikt dat er in gemeentelijke flatwoningen meer kastruimte is gekomen, dan oorspronkelijk was vastgesteld. Zij heeft ook de gemeente zover gekregen, dat de douchecellen compleet ingericht worden met een lavet of b.v. een voetzitbad. Dat was n.l. vroeger niet het geval. Het rijk schrijft wel voor dat er in elk huis een douchecel aanwezig moet zijn, maar zwijgt over de inrichting. De gemeente liet het dan ook vroeger alleen bij de bouw van een douchecel. Voorts heeft de commissie het zover gekregen, dat de ramen zo ingericht worden, dat de huisvrouw zelf ze aan beide kanten zemen kan. Een zgn. pottenkijker komt er nu in praktisch alle huizen.

(Van een onzer verslaggevers)

Wethouder Mr. W. H. J. Derks is vanmorgen met een van de eerste treinen in gezelschap van de directeur van Bouw- en Woningdienst, de heer W. A. H. W. M. Janssen, en zes dames van de Utrechtse Bouwadviescommissie, n.l. mejuffrouw A. v. Seumeren, ambtenares voor sociaal werk, mevrouw P. Scholten-Wynen, mevrouw Mr. N. v. d. Kerk-Beukema, mevrouw N. Kamerling-Bos, mevrouw A. Bardet-Hupkes, mevrouw G. Wolfiz-Krol naar Groningen gegaan om zich terdege op de hoogte te stellen van bepaalde noviteiten bij gereedgekomen woningcomplexen in de hoofdstad van het Noorden. Een naar onze mening zeer nuttige reis, omdat men zich, refererend aan hetgeen Groningen te zien heeft gegeven, goede elementen uit de Groningse bouwactiviteit in Utrecht eigen kan maken.

# In (bovengrondse) onderbouw speciale slaapkamers

## Nieuw lavettype ideaal voor gezinswas

(Van een onzer redacteurs)

Oprijzend uit het langzaam glooiende plantsoen dat de Kromme Rijn omzoomt, de heldere gele gevels blinkend in het licht, zo liggen zes blokken flatwoningen in de groene gordel van Zuid-Oost Utrecht. Nu nog niet weliswaar, maar over anderhalf, twee jaar als de 144 woningen die Woensdag 15 April worden aanbesteed, gereed zijn gekomen. Fris en luchtig liggen ze in het plantsoen, waar het riviertje in trage slingers doorheen loopt en dat zich voortzet tussen de bouwblokken waar moeders op tuinbanken in de zon zittend een oogje houden op de kleuters in de zandbakken.

Met deze 144 woningen in het plan Krommerijn zet de Bouw- en Woningdienst onder de energieke leiding van de directeur, de heer W. A. H. W. M. Janssen de goede gewoonte van de laatste jaren voort: open bouwblokken, zo vrij mogelijk in het

groen liggend. De zes blokken, elk met 24 woningen in vier woonlagen komen te liggen tussen de Koningsweg en de Krommerijn, even ten Oosten van het complex van rond vijftig woningen waarmee kort geleden een begin is gemaakt. Elk blok ligt nagenoeg Noord-Zuid, zodat de woningen zowel ochtend- als middagzon hebben

Tussen de voorkanten van de blokken die niet zoals soms bij strokenbouw het geval is met de ingangen allemaal in één richting liggen, komt een doodlopende straat — zijarm van een groter verbindingsweg — met voldoende parkeergelegenheid voor verkeer dat bij de woningen moet zijn en met tegelijk voldoende rust om kinderen buiten te laten spelen.

Het terrein aan de achterkant wordt een groenstrook waarin het langs de Krommerijn geprojecteerde groen in dezelfde helling doorloopt. Op elk van de drie middenterreinen wordt een terras met zandbak aangebracht. Een muurtje van 90 cm met een klaphekje zorgt, dat wel de kleuters in en uit kunnen, maar dat honden buiten- het zand binnen blijft.

Het meest Westelijke blok krijgt onder de vier woonlagen zes winkels. Bij elke winkel hoort behalve een klein magazijn en een toilet, een flinke kelder van 3,5 x 9 meter met een koekoek en doorventilatie. De winkels zijn geconstrueerd als dagwinkels; de winkelier en zijn gezin

# LAVET

In de moderne woningbouw gaat men terecht uit van het principe dat de technische snufjes, die het werk van de huisvrouw kunnen verlichten, zoveel als maar mogelijk is in de woning moeten worden toegepast. Het ligt voor de hand, dat in de eerste plaats de huisvrouw in de verwezenlijking van deze gedachte is geïnteresseerd. Zij beschikt immers in haar huis over een tweetal werkvertrekken: de keuken, waarin alles wat met voedselbereiding in de ruimste zin heeft te maken wordt verricht en de badkamer, mits deze zodanig functioneel is ingericht, dat zij en andere gezinsleden er alle overige werkzaamheden met water doelmatig en prettig kunnen verrichten.

Die functionele badkamer is uitgerust met een compleet Lavet, dat is compleet met spiegel en planchet, mengkraankombinatie, wasmachine en centrifuge. Het Lavet is een sanitair apparaat, waarvan de typische vorm volledig en logisch voortvloeit uit zijn functies.



Vandaag omschrijving no. 1001

Aangeb. te Utrecht (Lodewijk  
Napoleonplantsoen), splinter-  
nieuwe FLAT, huiskamer, 3  
slaapkamers, keuken, badka-  
mer, alle gemakken. Gevr. te  
Utrecht, heel huis, huiskamer,  
4 of meer slaapkamers, keuken,  
douchecel en gemakken. Huur  
tot f 70 p.m. Br. no. 5016 bur.  
UN



## Eerste complex in vergroot Utrecht

(Van een onzer redacteuren)

Het eerste woningbouwcomplex

De heer J. S. Frowijn, bouwkundig  
tekenaar hijst de vlag op het verst-  
gevorderde blok van de 144 etagewo-  
ningen in het plan Krommerijn.  
Links van de vlag, de heer W. A. H.  
W. M. Janssen, directeur van  
Utrechts gemeentelijke bouw- en  
woningdienst. Helemaal links op de  
foto de heer S. van Eykelenberg,  
hoofd van de afdeling nieuwbouw en  
onderhoud gemeentewoningen  
van de dienst.

(foto U. N. - v. d. Werf)

22  
januari  
1954



De eerste woningen zullen in de loop van de zomer betrokken kunnen worden. Ze krijgen een woonkamer van 3,50x6,00 meter, een wasruimte met een summumbad (dat is een verbeterd combinatiebad met een diepe en een ondiepe bak gescheiden door een rug waarop een wringer bevestigd kan worden, terwijl een zwaaikraan maakt dat elke bak afzonderlijk gevuld kan worden) en de benedenwoningen krijgen twee extra slaapkamers in de onderbouw. Bij vijf van de zes blokken zijn de woningen aan de kopeinden uitgevoerd als zgn. gezondheidswoningen. Het zesde blok is het winkelblok, gelegen aan een klein plein. Op dit plein hoopt men in de loop van dit jaar te kunnen beginnen met de bouw van enkele dagwinkels.

Zo groeit dit deel van het Krom-

# Het groen





Bloembak 'model Utrecht'







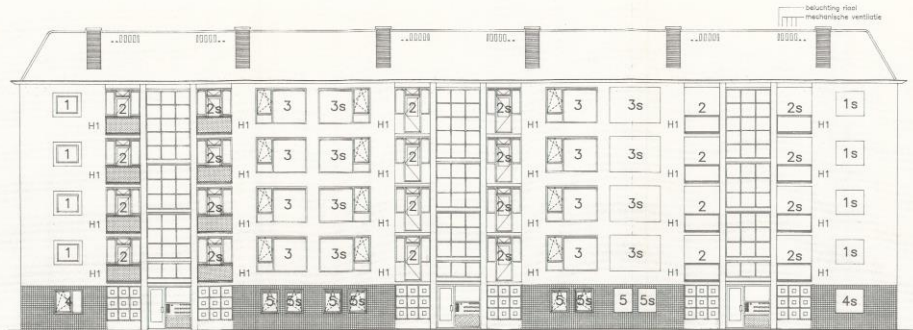
## Stadionflat

- bruynzeelkeuken, vaste ijskast, pegasusverwarming, centrale kabel radio en tv, dubbel glas, lift, stalen deuren- en raamkozijnen buiten, teakhout binnen, huistelefoon.
- autogarages en bergruimten (scherfvrij)

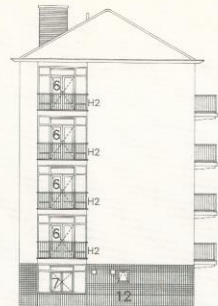


1980

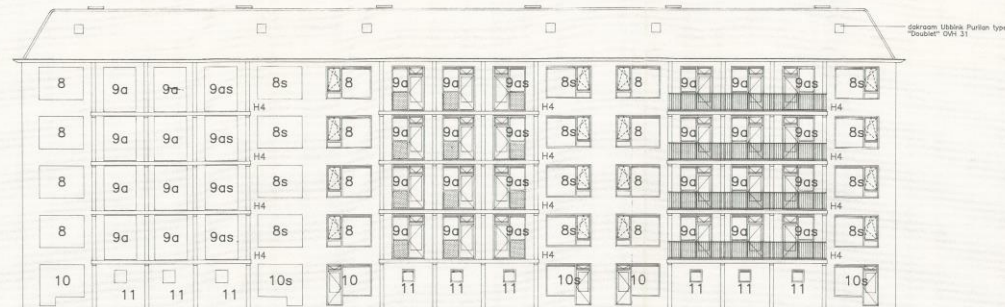
# Renovatie



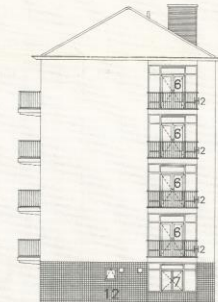
voorgevel blok 2 t/m 6



zijgevel blok 2 t/m 6



achtergevel blok 2 t/m 6



zijgevel blok 2 t/m 6

BV 006120702c

INDUSTRIËLE CONSTRUCTIE

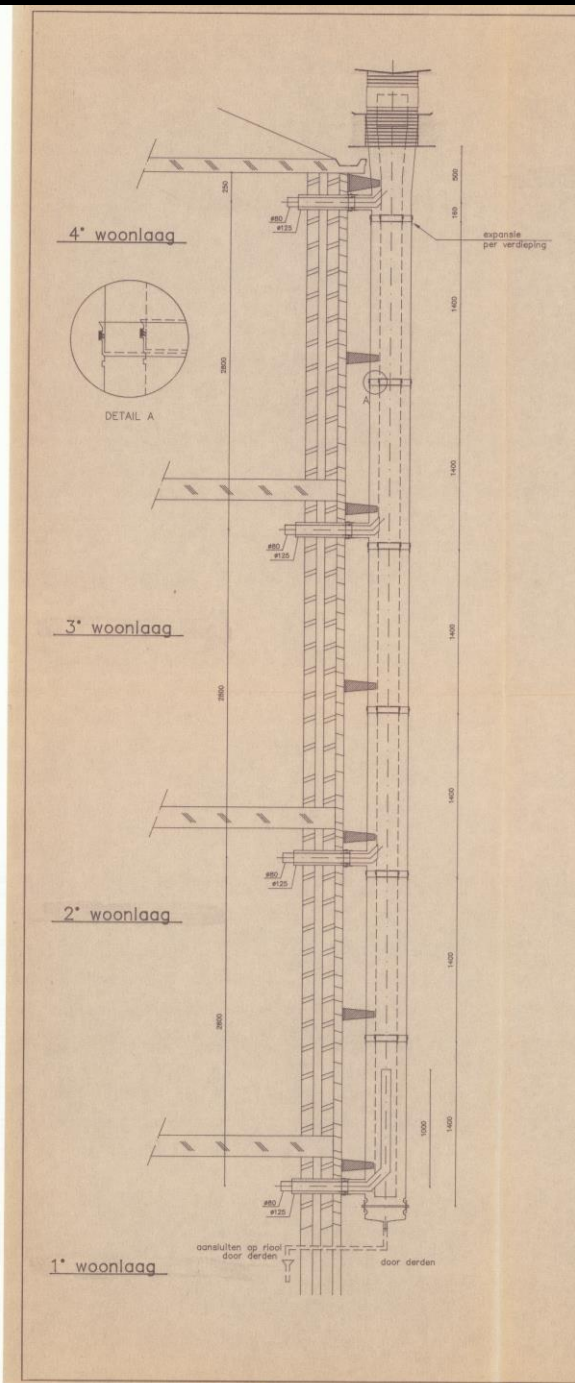
INDUSTRIËLE CONSTRUCTIE



btb

Industriële Constructie  
Postbus 1000  
1100 AA Amsterdam  
T 5010

aanwijzing: gevels blok 2 t/m 6, kozijnnummers: 5  
144 woningen l. napoleonplantsoen: 9233  
dienst: woningbeheer utrecht







Kozakkenweg →

MSR

mcn

Antalya



